

ИСПЫТАТЕЛЬНАЯ ЛАБОРАТОРИЯ  
ОБЩЕСТВА С ОГРАНИЧЕННОЙ ОТВЕТСТВЕННОСТЬЮ  
«ПОЖАРНАЯ СЕРТИФИКАЦИОННАЯ КОМПАНИЯ» (ИЛ ООО «ПСК»)  
Свидетельство о подтверждении компетентности №АПБ.РУ.ЖРТО.ИЛ.002/2  
действительно до 03.08.2018 г.



Пожарная Сертификационная Компания

УТВЕРЖАЮ

Руководитель ИЛ ООО «ПСК»  
А.Г. Голубев  
2015 г.



О Т Ч Е Т И С П Ы Т А Н И Й  
№ АПБ-448/12-2015 от 03.12.2015 г.

Одеяла стеганые с наполнителем из искусственных и синтетических волокон,  
поступные, шифр образца 15B090114

Москва 2015 г.

## 1 Наименование и адрес заказчика

Автономная некоммерческая организация «Российская система качества»  
Адрес: 115184, г. Москва, Средний Овчинниковский переулок, д. 12.

## 2 Наименование образца

Одеяла стеганые с наполнителем из искусственных и синтетических волокон, полу-  
торные.

Образец передан в ИЛ ООО «ПСК» в безличном состоянии, промаркирован  
шифром, упакован в полиэтиленовый пакет и опечатан пломбой под номером  
99938455.

Шифр образца 15B090114. Дата производства: нет данных.

Дата передачи образца – 17.11.2015 г.

Дата начала испытаний – 26.11.2015 г.

Дата окончания испытаний – 26.11.2015 г.

## 3 Цель испытаний. Методы испытаний

Определить воспламеняемость образцов по ГОСТ Р 53294-2009 «Материалы тек-  
стильные. Постельные принадлежности. Маткие элементы мебели. Шторы. Занавеси. Ме-  
тоды испытаний на воспламеняемость» п. 4 «Определение воспламеняемости постельных  
принадлежностей».

Метод испытаний постельных принадлежностей на воспламеняемость закладывается в  
воздействие на поверхность образца источников зажигания, а именно тлеющей сигареты.  
По результатам испытаний определяют наличие тления или горения поверхности образца,  
а также степень повреждений, вызванных воздействием источников зажигания.

## 4 Оборудование для испытаний

Оборудование для испытаний включает в себя установку для определения воспламе-  
няемости постельных принадлежностей, состоящую из испытательного стенда (рису-  
нок 1), на который помещают образец, источник зажигания и средства измерения.  
Испытательный стенд представляет собой станину, изготовленную из металлических  
уголков размером 25х25х3 мм. Размеры станины: высота (400 ± 50) мм, длина и ширина  
(400 ± 50) мм. На станине размещена проволоочная сетка. На сетку уложена минерально-  
локнистая плита (подложка) размерами (450 ± 50)х(450 ± 50) мм. Толщина плиты должна  
составлять от 20 до 30 мм, а ее плотность – от 80 до 200 кг/м<sup>3</sup>.

В качестве источников зажигания применяют тлеющую сигарету.  
Сигарета, используемая в качестве малокалорийного источника зажигания, должна  
быть без фильтра и иметь следующие характеристики: длину (70 ± 4) мм; диаметр (8,0 ±  
0,5) мм; массу (1,0 ± 0,1) г. Время тления части сигареты длиной 50 мм должно составлять  
(12 ± 3) мин.

Для определения времени тления делают метки на сигарете на расстоянии 5 и 55 мм  
от зажимаемого конца. Зажигают сигарету и пропускают через нее воздух до установления



тления. На данную операцию следует использовать от 5 до 8 мм длины сигареты. Затем нанизывают сигарету на острие горизонтально расположенной проволоки на расстоянии 13 мм от незажженного конца. Фиксируют время, в течение которого происходит тление сигареты от отметки 5 мм до отметки 55 мм.  
В качестве средств измерений используют секундомер, линейку. Секундомер должен обеспечивать измерение времени с точностью  $\pm 1$  с, линейка - измерение длины и ширины повреждения с погрешностью  $\pm 1$  мм.

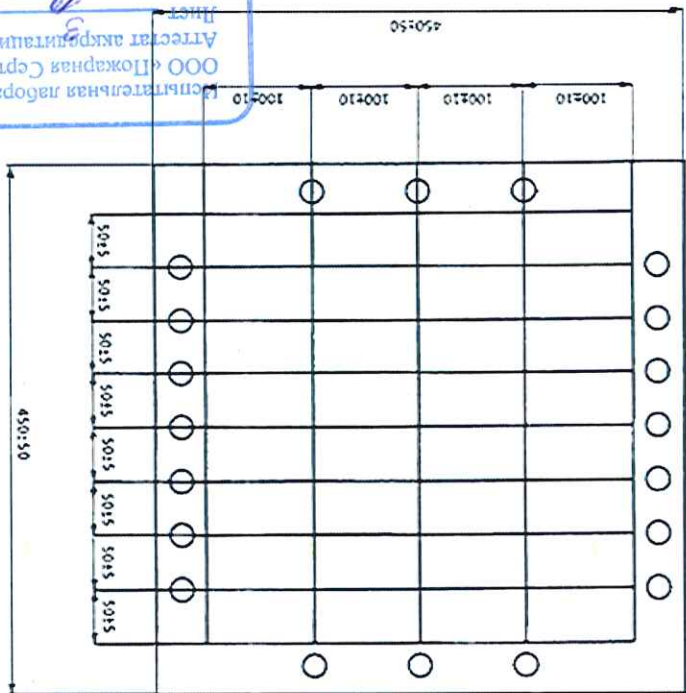
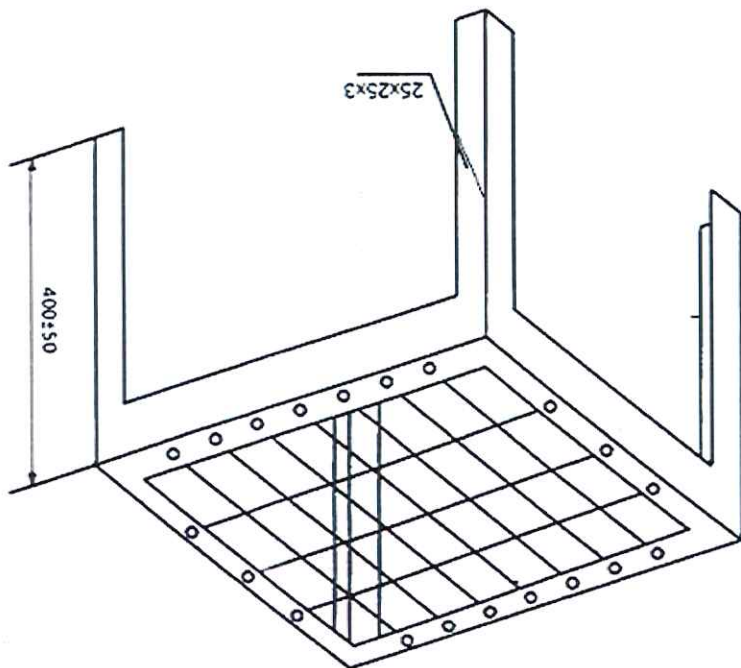


Рис. 1. Общий вид испытательного стенда

Испытательная лаборатория  
ООО «Пожарная Сертификационная Компания»  
Аттестат аккредитации пер. № 3  
Лист 3  
Подпись  
ИЛ 000 «ПСК»

## 5 Процедура испытаний

Для испытаний стеганых и пуховых одеял вырезают образцы размером  $(450 \pm 50) \times (450 \pm 50)$  мм, их края при необходимости зашивают. Образцы одеял для испытаний должны сохранять два края. Подлежащие испытанию образцы, подложку и сигареты выдерживают непосредственно перед испытанием в течение 72 ч внутри помещения при комнатных условиях, а затем кондиционируют в течение не менее 16 ч при температуре  $(20 \pm 2)^\circ\text{C}$  и относительной влажности  $(65 \pm 2)\%$ .

Перед испытанием постельных принадлежностей с использованием тлеющей сигареты зажигают сигарету и пропускают через нее воздух до установления тления, расходуя на эту операцию от 5 до 8 мм ее длины.

При испытании стеганых одеял на помещенный на испытательный стенд образец кладут три тлеющие сигареты: первую - на верхнюю вышуклую часть одеяла, вторую - по линии стегов, а третью - под нижней вышуклую часть стеганого одеяла (рисунок 2). Расстояние между сигаретами, а также между ними и краями образца должно быть не менее 100 мм. Всего проводят пять испытаний.

Фиксируют время начала испытания, проводят наблюдение за развитием горения или тления, отмечая любые их проявления. Если наблюдается остаточное тление или устойчивое горение образца в течение часа - после размещения на нем тлеющей сигареты, то следует потушить образец и зафиксировать этот факт.

Если остаточное тление или устойчивое горение не наблюдалось в течение часа, то следует отметить этот факт и провести еще четыре испытания каждый раз с новой сигаретой, помещенной в другое место на расстоянии не менее 100 мм от места повреждения, полученного образцом в результате предыдущего испытания или на новом образце.

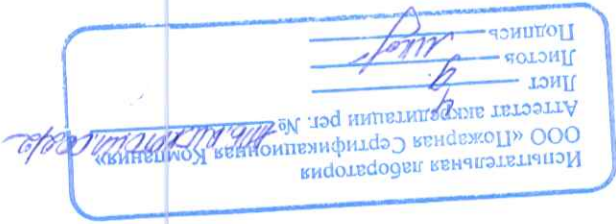
Измеряют длину и ширину повреждения (мм) и фиксируют время остаточного тления или устойчивого горения образца (с).

Материалы или комбинацию материалов относят к группе легковоспламеняемых по одному из следующих признаков:

- образец продолжает тлеть по истечении часа после удаления тлеющей сигареты;
- при воздействии тлеющей сигареты образец загорелся;
- горение или тление распространилось более чем на 50 мм в горизонтальном направлении от места расположения тлеющей сигареты.

Если по результатам одного испытания комбинация материалов является легковоспламеняемой, а по результатам других испытаний не может быть отнесена к этой группе, то данную комбинацию материалов следует отнести к числу легковоспламеняемых.

Если ни одного из перечисленных признаков не наблюдается, то материал (или комбинация материалов) классифицируется как не относящийся к легковоспламеняемым.





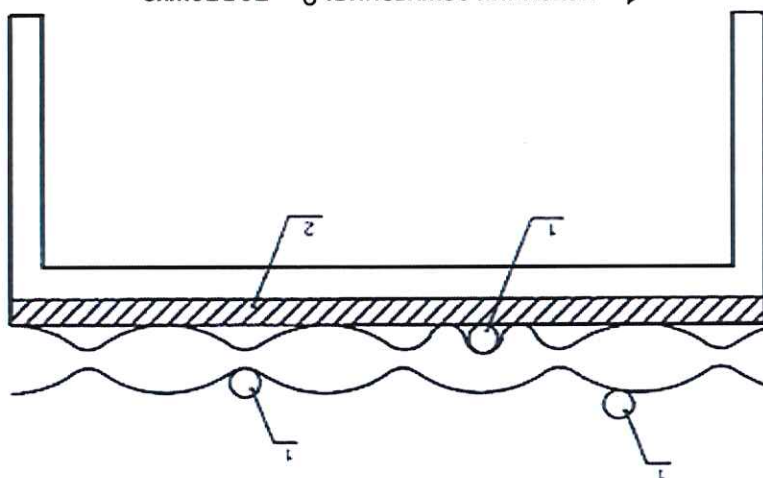


Рис. 2. Расположение источника зажигания при испытании стеганых одежд

## 6 Испытательное и измерительное оборудование:

6.1 Испытания проводились на метрологически аттестованном оборудовании ИЛ ООО «ПСК»:

- Установка для определения воспламеняемости элементов мягкой мебели и постельных принадлежностей, аттестат № 008.10.2015 от 30.10.2015 г., периодичность аттестации 24 месяца.

6.2 Перечень средств измерений представлен в таблице 1

Наименование средств измерений	Пределы измерений	Класс точности	Срок очередной поверки
Прибор комбинированный Testo 608-H2	Влажность 15-85% Температура 0-50 °C	П1±3% ±0,5 °C	до 25.02.2016 г.
Барометр метеорологический аналогичный ВММ-1	600 – 800 мм.рт.ст.	±1,5%	до 09.04.2016 г.
Гипометр психрометрический ВИТ-1	(0...24) °C	±6%	до 01.04.2017 г.
Гипометр психрометрический ВИТ-2	20% - 90%	±6%	до 01.04.2017 г.
Секундомер механический СОСпр-26-2-010	60 мин	КТ2	до 01.08.2016 г.
Рулетка измерительная 5 м	0-5м	±0,5мм	до 15.09.2016 г.
Линейка измерительная металлическая (0-500) мм	0-500мм	±0,1мм	до 29.12.2015 г.

Испытательная лаборатория  
ООО «Пожарная Сертификационная Компания»  
Аттестат аккредитации рет. № ИЛ.002/2015  
Лист 5  
Листов 5  
Подпись: [подпись]

7 Результаты испытаний

Условия проведения испытаний:  
Температура окружающей среды – 16,5 °С,  
Атмосферное давление – 102,5 кПа,  
Относительная влажность – 56 %.

7.1 Результаты испытаний представлены в таблице 2, фото образцов во время испытаний – на рисунках 3, 4.

Таблица 2

№ п/п	Наименование образца	№ опыта	Размеры поврежденная (мм)	Время устойчивого горения или остаточного тления образца, с	Особенности горения или тления образца
1	Одеяла стеганые с наполнителем из искусственных и синтетических волокон, полуторные. Шифр образца 15B090114	1	65х10 60х15 65х13	отсутствует	-
		2	65х10 60х10 65х15	отсутствует	-
		3	60х14 65х15 60х14	отсутствует	-
		4	65х17 60х15 65х14	отсутствует	-
		5	60х14 65х14 65х15	отсутствует	-

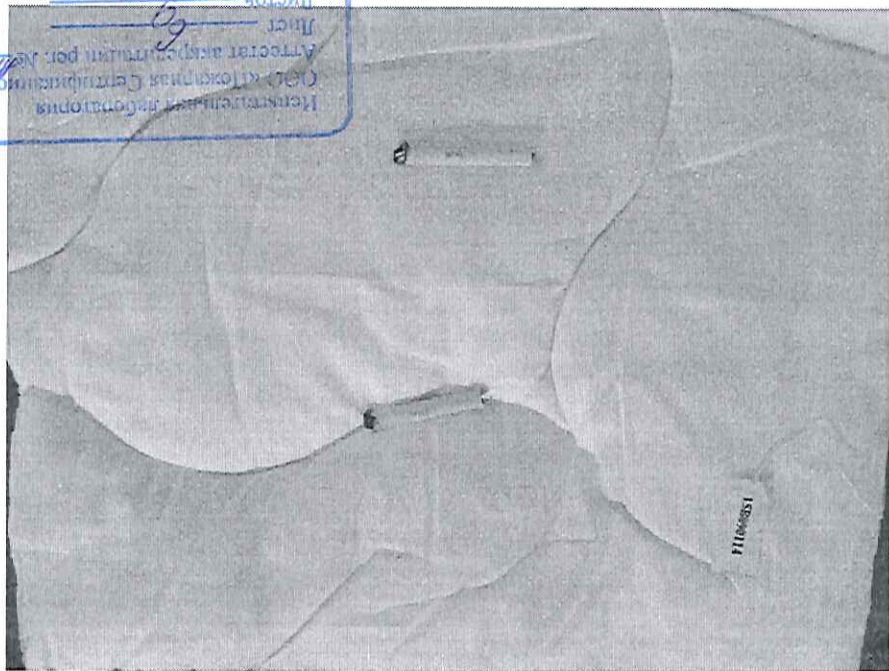


Рис. 3. Образец перед испытанием





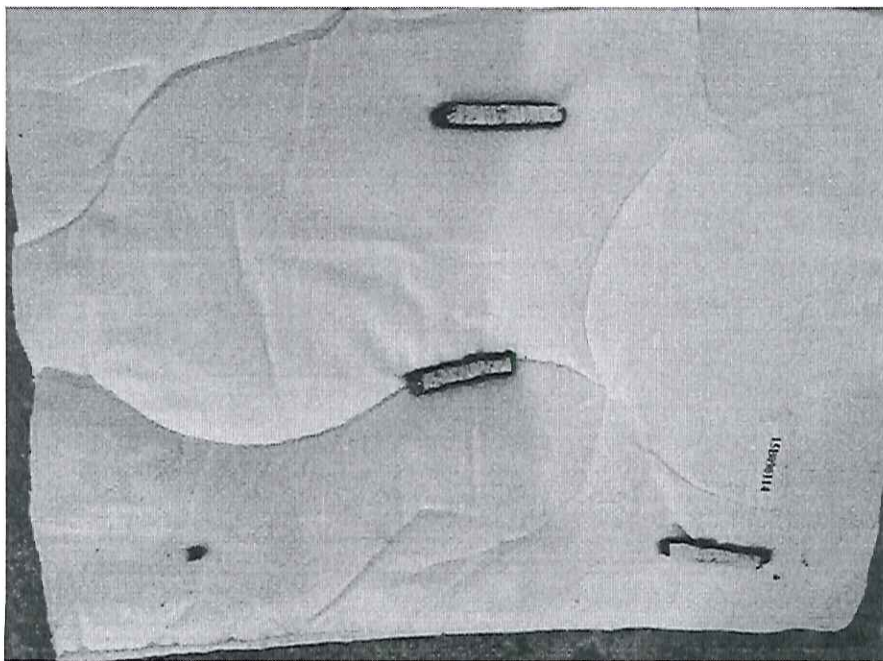


Рис. 4. Образец во время испытания

## 8 Выводы

По результатам испытаний установлено, что образец одежды стеганых с наполнителем из искусственных и синтетических волокон, полуторных, шифр 15B090114, не относится к группе легко воспламеняемых материалов по ГОСТ Р 53294-2009 п. 4.

Испытания проводил:

Инженер-испытатель

*[Signature]*

Р.В. Юсов

Специалист по оформлению протокола

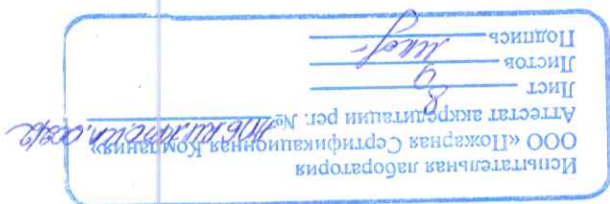
*[Signature]*

М.Ю. Кофанова

Испытательная лаборатория  
ООО «Пожарная Сертификационная Компания»  
Аттестат аккредитации пер. № *1106 ВЛЖРТО.ИЛ.002/2*  
Лист *7*  
Листов *7*  
Подпись *[Signature]*

## 9 Дополнительная информация

Полученные результаты и выводы, содержащиеся в протоколе, относятся только к конкретным испытанным образцам и не отражают качество партии продукции, из которой взяты данные образцы, а так же качество всей выпускаемой продукции этого вида. Если специально не оговорено, настоящий протокол предназначен только для использования Заказчиком. Страницы с изложением результатов испытаний не могут быть использованы отдельно без полного протокола испытаний. Информация, содержащаяся в протоколе испытаний, не может быть использована в целях рекламы среди общестественности или каким-либо другим путем без письменного разрешения ООО «ПСК». Ответственность за достоверность представленных на испытания образцов и соответствие их технической документации несет заказчик. Протокол испытаний составлен с учетом руководства по качеству ИЛ ООО «ПСК».



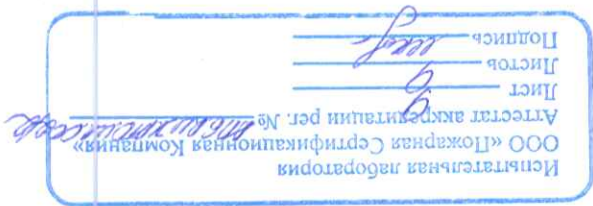


ИСПЫТАТЕЛЬНАЯ ЛАБОРАТОРИЯ  
ОБЩЕСТВА С ОГРАНИЧЕННОЙ ОТВЕТСТВЕННОСТЬЮ  
«ПОЖАРНАЯ СЕРТИФИКАЦИОННАЯ КОМПАНИЯ» (ИЛ ООО «ПСК»),  
Свидетельство о подтверждении компетентности №АПБ.РУ.ЖРТО.ИЛ.002/2  
действительно до 03.08.2018 г.

10 Данные об испытательной лаборатории:

ИСПЫТАТЕЛЬНАЯ ЛАБОРАТОРИЯ ОБЩЕСТВА С ОГРАНИЧЕННОЙ  
ОТВЕТСТВЕННОСТЬЮ «ПОЖАРНАЯ СЕРТИФИКАЦИОННАЯ КОМПАНИЯ»  
(ИЛ ООО «ПСК»),  
Свидетельство о подтверждении компетентности №АПБ.РУ.ЖРТО.ИЛ.002/2  
действительно до 03.08.2018 г.

Адрес и место проведения испытаний:  
140162, Московская область, Раменский район, Константиновский с/о, село Константино-  
во, АПК «Константиново», склад-навес.



Частичная или полная перепечатка и опубликование протокола испытаний без письменного разрешения  
ИЛ ООО «ПСК» ЗАПРЕЩЕНО

Отчет испытаний № АПБ-448/12-2015 от 03.12.2015 г.