

**ИСПЫТАТЕЛЬНАЯ ЛАБОРАТОРИЯ  
ОБЩЕСТВА С ОГРАНИЧЕННОЙ ОТВЕТСТВЕННОСТЬЮ  
«ПОЖАРНАЯ СЕРТИФИКАЦИОННАЯ КОМПАНИЯ» (ИЛ ООО «ПСК»)  
Свидетельство о подтверждении компетентности №АПБ.РУ.ЖРТО.ИЛ.002/2  
действительно до 03.08.2018 г.**



**Пожарная Сертификационная Компания**

**УТВЕРЖАЮ**

Руководитель ИЛ ООО «ПСК»

А.Г. Голубев

2015 г.

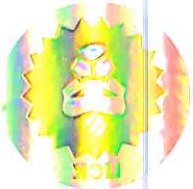


# О Т Ч Е Т И С П Ы Т А Н И Й

№ АПБ-469/12-2015 от 04.12.2015 г.

Объект сгорания с наполнителем из искусственных и синтетических волокон,  
полупроводник, промба № 99938502, шифр образца 15B090141

Москва 2015 г.



## 1 Наименование и адрес заказчика

Автономная некоммерческая организация «Российская система качества»  
Адрес: 115184, г. Москва, Средний Овчинниковский переулок, д. 12.

## 2 Наименование образца

Одеяла стеганые с наполнителем из искусственных и синтетических волокон, полу-  
торные.

Образец передан в ИЛ ООО «ПСК» в безличном состоянии, промаркирован  
шифром, упакован в полиэтиленовый пакет и опечатан пломбой под номером  
99938502.

Шифр образца 15B090141. Дата производства: 1521 (год, неделя).

Дата передачи образца – 17.11.2015 г.

Дата начала испытаний – 27.11.2015 г.

Дата окончания испытаний – 27.11.2015 г.

## 3 Цель испытаний. Методы испытаний

Определить воспламеняемость образцов по ГОСТ Р 53294-2009 «Материалы текстильные. Постельные принадлежности. Маткие элементы мебели. Шторы. Занавеси. Методы испытаний на воспламеняемость» п. 4 «Определение воспламеняемости постельных принадлежностей».

Метод испытаний постельных принадлежностей на воспламеняемость заключается в воздействии на поверхность образца источника зажигания, а именно тлеющей сигареты. По результатам испытаний определяются наличие тления или горения поверхности образца, а также степень повреждения, вызванных воздействием источника зажигания.

## 4 Оборудование для испытаний

Оборудование для испытаний включает в себя установку для определения воспламеняемости постельных принадлежностей, состоящую из испытательного стенда (рис. 1), на который помещают образец, источник зажигания и средства измерения. Испытательный стенд представляет собой станцию, изготовленную из металлических уголков размером 25x25x3 мм. Размеры станций: высота (400 ± 50) мм, длина и ширина (400 ± 50) мм. На станцию размещена проволоочная сетка. На сетку уложена минераловолокнистая плита (подложка) размерами (450 ± 50) x (450 ± 50) мм. Толщина плиты должна составлять от 20 до 30 мм, а ее плотность – от 80 до 200 кг×м<sup>-3</sup>.

В качестве источников зажигания применяются тлеющую сигарету. Сигарета, используемая в качестве малокалорийного источника зажигания, должна быть без фильтра и иметь следующие характеристики: длину (70 ± 4) мм, диаметр (8,0 ± 0,5) мм; массу (1,0 ± 0,1) г. Время тления части сигареты длиной 50 мм должно составлять (12 ± 3) мин.

Для определения времени тления делают метки на сигарете на расстоянии 5 и 55 мм от зажигаемого конца. Зажигают сигарету и пропускают через нее воздух до установления

тления. На данную операцию следует использовать от 5 до 8 мм длины сигареты. Затем нанизывают сигарету на острое горизонтально расположенной проволоки на расстоянии 13 мм от незажженного конца. Фиксируют время, в течение которого происходит тление сигареты от отметки 5 мм до отметки 55 мм.

В качестве средств измерений используют секундомер, линейку. Секундомер должен обеспечивать измерение времени с точностью  $\pm 1$  с, линейка - измерение длины и ширины повреждения с погрешностью  $\pm 1$  мм.

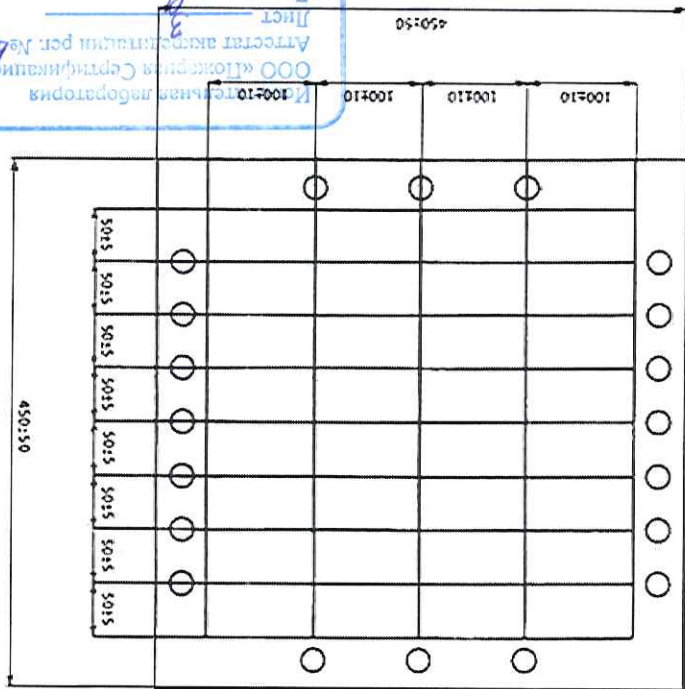
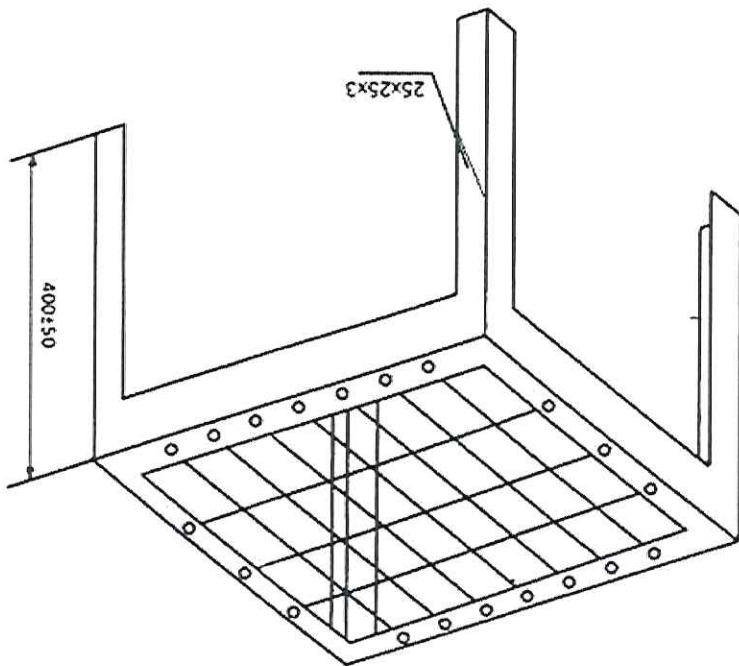


Рис. 1. Общий вид испытательного стенда

ИЛ ООО «ПСК»  
 ООО «Техническая лаборатория Сертификационная Компания»  
 Адрес: г. Москва, ул. ...  
 Лист ...  
 Подпись ...  
 Дата ...

## 5 Процедура испытаний

Для испытаний стеланых и пуховых одеял вырезают образцы размером  $(450 \pm 50) \times (450 \pm 50)$  мм, их края при необходимости зашивают. Образцы одеял для испытаний должны сохранять два края. Подлежащие испытанию образцы, подушки и сигареты выдерживают непосредственно перед испытанием в течение 72 ч внутри помещения при комнатных условиях, а затем кондиционируют в течение не менее 16 ч при температуре  $(20 \pm 2)^\circ\text{C}$  и относительной влажности  $(65 \pm 2)\%$ .

Перед испытанием постельных принадлежностей с использованием тлеющей сигареты зажигают сигарету и пропускают через нее воздух до установления тления, расходуя на эту операцию от 5 до 8 мм ее длины.

При испытании стеланых одеял на помещенный на испытательный стенд образец кладут три тлеющие сигареты: первую - на верхнюю выпуклую часть одеяла, вторую - по линии стержков, а третью - под нижнюю выпуклую часть стеланого одеяла (рисунок 2). Расстояние между сигаретами, а также между ними и краями образца должно быть не менее 100 мм. Всего проводят пять испытаний.

Фиксируют время начала испытания, проводят наблюдение за развитием горения или тления, отмечают любые их проявления. Если наблюдается остаточное тление или устойчивое горение образца в течение часа - после размещения на нем тлеющей сигареты, то следует потушить образец и зарегистрировать этот факт.

Если остаточное тление или устойчивое горение не наблюдалось в течение часа, то следует отметить этот факт и провести еще четыре испытания каждый раз с новой сигаретой, помещенной в другое место на расстоянии не менее 100 мм от места повреждения, полученного образцом в результате предыдущего испытания или на новом образце.

Измеряют длину и ширину повреждения (мм) и фиксируют время остаточного тления или устойчивого горения образца (с).

Материалы или комбинации материалов относят к группе легковоспламеняемых по одному из следующих признаков:

- образец продолжает тлеть по истечении часа после удаления тлеющей сигареты;
- при воздействии тлеющей сигареты образец загорелся;
- горение или тление распространилось более чем на 50 мм в горизонтальном направлении от места расположения тлеющей сигареты.

Если по результатам одного испытания комбинация материалов является легковоспламеняемой, а по результатам других испытаний не может быть отнесена к этой группе, то данную комбинацию материалов следует отнести к числу легковоспламеняемых. Если ни одного из перечисленных признаков не наблюдается, то материал (или комбинация материалов) классифицируется как не относящийся к легковоспламеняемым.



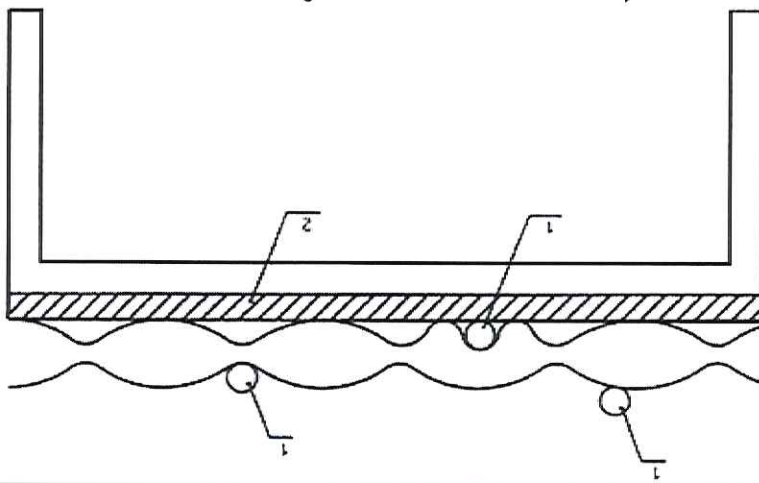


Рис. 2. Расположение источника зажигания при испытании стеганых одеял

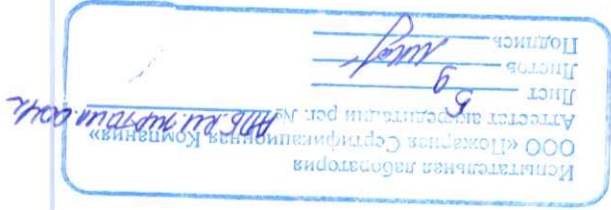
### 6 Испытательное и измерительное оборудование:

6.1 Испытания проводились на метрологически аттестованном оборудовании ИЛ ООО «ПСК»: - Установка для определения воспламеняемости элементов мягкой мебели и постельных принадлежностей, аттестат № 008.10.2015 от 30.10.2015 г., периодичность аттестации 24 месяца.

6.2 Перечень средств измерений представлен в таблице 1

Наименование средств измерений	Пределы измерений	Класс точности	Срок очередной поверки
Прибор комбинированный Testo 608-H2	Влажность 15-85% Температура 0-50 °С	ПТ±3% ±0,5 °С	до 25.02.2016 г.
Барометр метеорологический аналогичный ВММ-1	600 – 800 мм.рт.ст.	±1,5%	до 09.04.2016 г.
Гирометр психрометрический ВИТ-1	(0...24) °С	±6%	до 01.04.2017 г.
Гирометр психрометрический ВИТ-2	20% - 90%	±6%	до 01.04.2017 г.
Секундомер механический СОСпр-26-2-010	60мин	КТ2	до 01.08.2016 г.
Рулетка измерительная 5 м	0-5м	±0,5мм	до 15.09.2016 г.
Линейка измерительная металл-ческая (0-500) мм	0-500мм	±0,1мм	до 29.12.2015 г.

Таблица 1



**7 Результаты испытаний**

Условия проведения испытаний:  
 Температура окружающей среды – 16,5 °С,  
 Атмосферное давление – 102,5 кПа,  
 Относительная влажность – 56 %.

7.1 Результаты испытаний представляются в таблице 2, фото образцов во время испытаний – на рисунках 3, 4.

Таблица 2

№ п/п	Наименование образца	№ опыта	Размеры поврежденная (мм)	Время устойчивого горения или остаточного горения образца, с	Особенности горения или гления образца
1	Одеяла стеганые с наполнителем из искусственных и синтетических волокон, полуторные. Шифр образца 15B090141	1	55x15 70x13	отсутствует	-
		2	60x14 60x13 60x13	отсутствует	-
		3	55x13 65x15 55x10	отсутствует	-
		4	60x10 60x10 55x10	отсутствует	-
		5	60x15 60x17 55x13	отсутствует	-

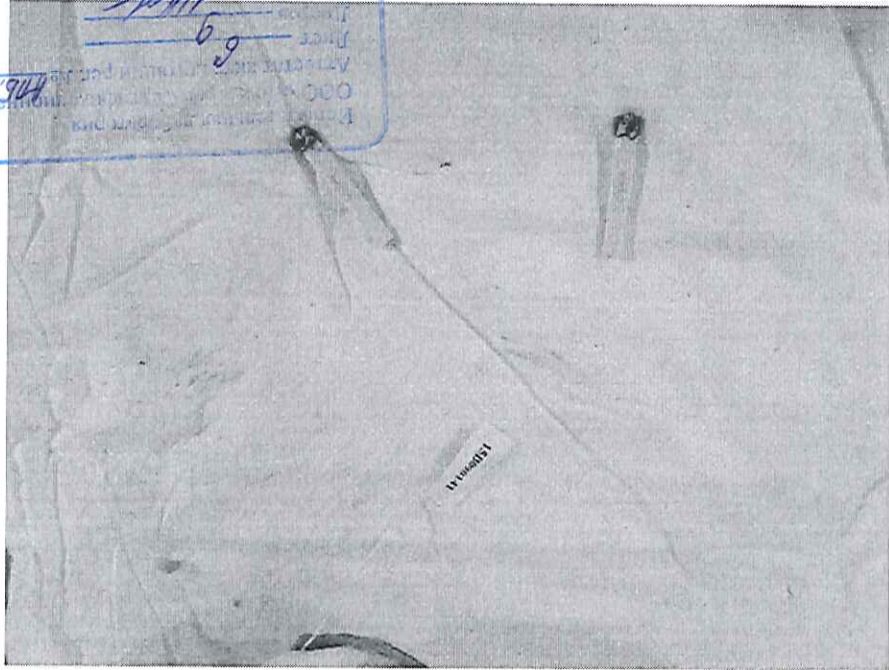


Рис. 3. Образец во время испытания

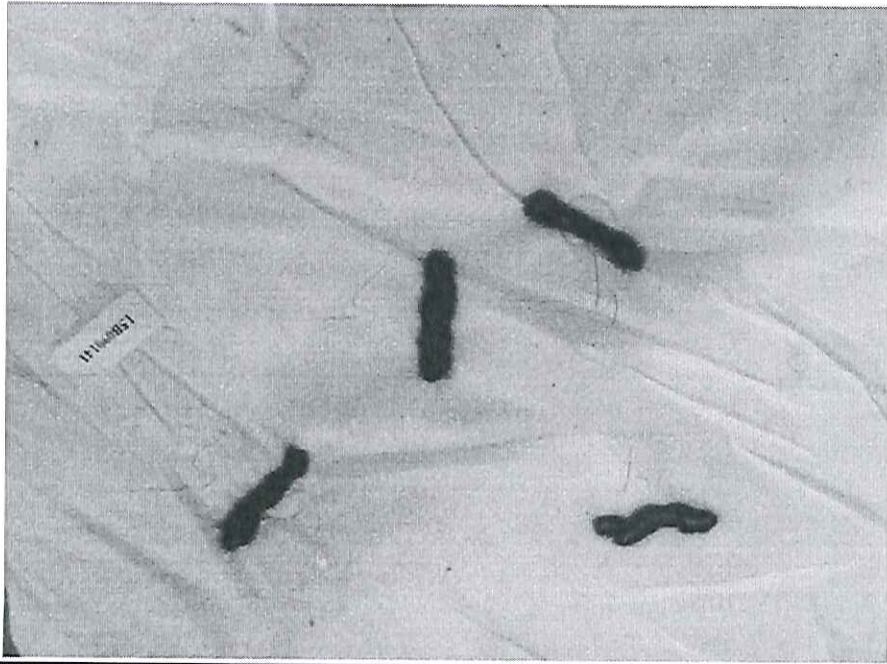


Рис. 4. Образец после испытания

### 8 Выводы

По результатам испытаний установлено, что образец одежды стеганых с наполнителем из искусственных и синтетических волокон, полуторных, шифр 15B090141, не относится к группе легковоспламеняемых материалов по ГОСТ Р 53294-2009 п. 4.

Испытания проводил:

Инженер-испытатель

*[Signature]*

Р.В. Юсов

Специалист по оформлению протокола

*[Signature]*

М.Ю. Кофанова

Испытательная лаборатория  
ООО «Пожарная Сертификационная Компания»  
Адрес: г. Москва, ул. Мясницкая, д. 12, стр. 1  
Лист 9  
Дата: *[Signature]*  
Подпись: *[Signature]*

### 9 Дополнительная информация

Полученные результаты и выводы, содержащиеся в протоколе, относятся только к конкретным испытанным образцам и не отражают качество партии продукции, из которой взяты данные образцы, а так же качество всей выпускаемой продукции этого вида. Если специально не оговорено, настоящие протоколы предназначены только для использования Заказчиком.

Страницы с изложением результатов испытаний не могут быть использованы отдельно без полного протокола испытаний.

Информация, содержащаяся в протоколе испытаний, не может быть использована в целях рекламы среди общественности или каким-либо другим путем без письменного разрешения ООО «ПСК».

Ответственность за достоверность предоставляемых на испытание образцов и соответствие их технической документации несет заказчик.

Протокол испытаний составлен с учетом руководства по качеству ИЛ ООО «ПСК».

Испытательная лаборатория  
ООО «Пожарная Сертификационная Компания»  
Аттестат аккредитации № ИЛ.002/2  
Лист 6  
Листов 6  
Подпись [подпись]



Испытательная лаборатория  
 ООО «Ломоносов Сертифицированная Компания»  
 Аттестат аккредитации № АПБ-469/12-2015  
 Лист 9  
 Листов 9  
 Подпись \_\_\_\_\_

**Адрес и место проведения испытаний:**  
 140162, Московская область, Раменский район, Константиновский с/о, село Константиново, АПК «Константиново», склад-навес.

ИСПЫТАТЕЛЬНАЯ ЛАБОРАТОРИЯ ОБЩЕСТВА С ОГРАНИЧЕННОЙ ОТВЕТСТВЕННОСТЬЮ «ПОЖАРНАЯ СЕРТИФИКАЦИОННАЯ КОМПАНИЯ» (ИЛ ООО «ПСК»),  
 Свидетельство о подтверждении компетентности №АПБ.РУ.ЖРТО.ИЛ.002/2  
 действительно до 03.08.2018 г.

**10 Данные об испытательной лаборатории:**

ИСПЫТАТЕЛЬНАЯ ЛАБОРАТОРИЯ  
 ОБЩЕСТВА С ОГРАНИЧЕННОЙ ОТВЕТСТВЕННОСТЬЮ  
 «ПОЖАРНАЯ СЕРТИФИКАЦИОННАЯ КОМПАНИЯ» (ИЛ ООО «ПСК»),  
 Свидетельство о подтверждении компетентности №АПБ.РУ.ЖРТО.ИЛ.002/2  
 действительно до 03.08.2018 г.